



Conservatório de
Música da Covilhã

REFORÇO DO PLANO DE CONTINGÊNCIA – COVID-19 – 2019/2020

ATL Verão



24/06/2020



NOTA INTRODUTÓRIA

“Pese, embora, a recomendação atual de distanciamento físico, não podemos perder de vista a importância das aprendizagens e do desenvolvimento das crianças, bem como a **garantia do seu bem-estar e direito de brincar**. É também essencial considerar que as interações e as relações que as crianças estabelecem com os adultos e com as outras crianças são a base para a sua aprendizagem e desenvolvimento.”

PRÉ-ESCOLAR

Grupo 1

2 a 14 crianças

1.º e 2.º CICLO

Grupo 2

2 a 20 crianças



HORÁRIO DE FUNCIONAMENTO

G1 Pré-escolar

Horário de Entrada: 8:30 até às 9:30

Reforço da Manhã: 9:30

Almoço: 11:30

Lanche: 15:30

Hora limite da saída: 18:00

G2 1.º e 2.º Ciclo

Horário de Entrada: 8:45 até às 9:30

Reforço da Manhã: 10:30

Almoço: 12:30

Lanche: 16:30

Hora limite da saída: 18:00



OBSERVAÇÕES

Grupo 1
Pré-escolar

Grupo 2
1.º e 2.º Ciclo

Os alunos dos diferentes grupos não se irão cruzar nas escadarias e corredores.

Na passagem por pontos devidamente identificados, a auxiliar da sala irá higienizar os pontos de maior contato (p. ex. corrimãos, maçanetas das portas e interruptores).

Os reforços da manhã e da tarde serão realizados nas salas contíguas.

G1
Pré-escolar
Prolongamento

G2
1.º e 2.º Ciclo
Sala 4

Utilização de WC's:

G1
Pré-escolar
Wc das Salas de pré-escolar

G2
1.º e 2.º Ciclo
WC do refeitório

Grupo 1
Pré-escolar

Grupo 2
1.º e 2.º Ciclo

CIRCUITO DOS ALUNOS ATÉ CHEGAR ÀS ZONAS DE TRANSIÇÃO



As crianças são recebidas no portão da escola pelos assistentes operacionais;

Apenas as crianças e colaboradores estão autorizados a entrar na escola;

Será realizada medição de temperatura às crianças, não podendo entrar se verificarmos maior ou igual a 37ª.

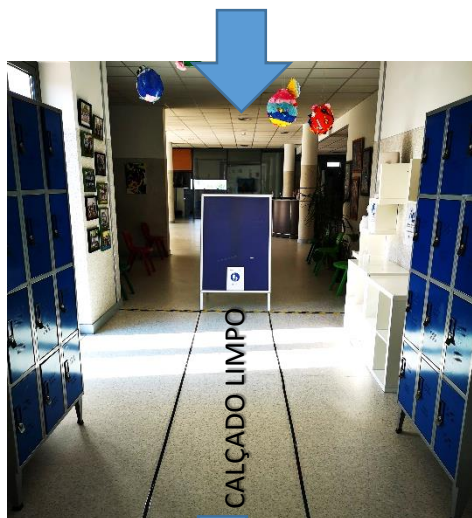


No percurso que vai desde o portão da escola até à porta principal, passarão por uma “nuvem sanitária”, no sentido de desinfetarem as solas do calçado que vem do exterior.



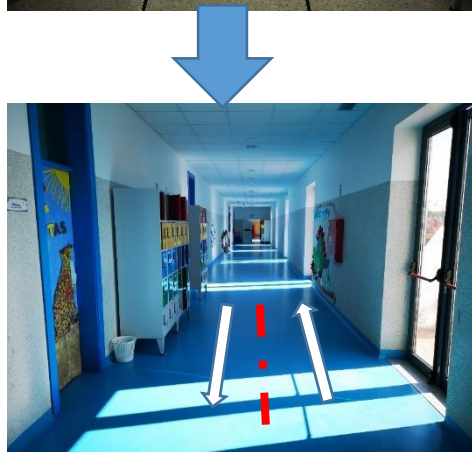
Alunos do
Pré-escolar

CIRCUITO DOS ALUNOS ATÉ CHEGAR À SALA



Serão conduzidas para uma zona de transição do grupo 1, onde com as auxiliares das salas, irão trocar o calçado e desinfetar as mãos.

Cada criança terá um cacifo, usado exclusivamente para troca de calçado.



As crianças serão encaminhadas para as salas de atividades.

Alunos de
1.º e 2.º ciclo

Grupo 2
1.º e 2.º Ciclo

CIRCUITO DOS ALUNOS ATÉ CHEGAR À SALA



Deverão deslocar-se para a zona de transição do grupo 2, onde terão de trocar o calçado e desinfetar as mãos.

Cada criança terá um cacifo, usado exclusivamente para troca de calçado.



As crianças serão encaminhadas para as salas de atividades, local onde serão distribuídas com o máximo distanciamento possível.

Grupo 1
Pré-escolar

Grupo 2
1.º e 2.º Ciclo



ALGUMAS INFORMAÇÕES

Só os colaboradores afetos ao pré-escolar (Grupo 1) estão autorizados a entrar no corredor azul e zona de transição, assim como os afetos ao Grupo 2 poderão entrar nos respetivos espaços de utilização;

Todos os profissionais, devem utilizar a respetiva zona de transição com os mesmos procedimentos dos alunos;

Todos os colaboradores da escola usarão obrigatoriamente máscara cirúrgica, desinfetarão as mãos e o calçado à entrada;

Grupo 1
Pré-escolar

Grupo 2
1.º e 2.º Ciclo

INDICAÇÕES PARA AS EQUIPAS PEDAGÓGICAS

SALAS ORGANIZAÇÃO

Quando os alunos estão a desenvolver trabalhos sentados, a disposição do mobiliário deve garantir o distanciamento;

Manter espaços arejados. O ar condicionado, nunca deve ser ligado em modo de recirculação;

Lavar regularmente os objetos da sala (mínimo 3x/dia), puxadores, corrimãos, botões e acessórios em instalações sanitárias, teclados de computador e mesas;

Remover objetos que não podem ser higienizados, assim como aqueles que não são essenciais.

INDICAÇÕES PARA AS EQUIPAS PEDAGÓGICAS

Grupo 1
Pré-escolar

Grupo 2
1.º e 2.º Ciclo

DINÂMICA DAS SALAS

Evitar partilha de objetos;

Assegurar a lavagem das mãos à entrada e saída da sala;

Usar exclusivamente os WC's definidos, evitando concentrações de crianças neste espaço;

É obrigatório o uso de máscaras por parte de todos os recursos humanos.

Boa gestão de resíduos diários, remoção de lixo 2x por dia.

INDICAÇÕES PARA AS EQUIPAS PEDAGÓGICAS

O dormitório deve garantir um distanciamento máximo de catres. Estes são exclusivos para cada criança. Deve-se manter as posições dos pés e das cabeças das crianças alternadas.



Grupo 1
Pré-escolar

Grupo 2
1.º e 2.º Ciclo

ZONAS DE ATIVIDADES EM SALA

Grupo 1 - Pré-escolar



Salas do pré-escolar

Grupo 2 - 1.º e 2.º Ciclo



Salas 1, 2 e 3

Grupo 1
Pré-escolar

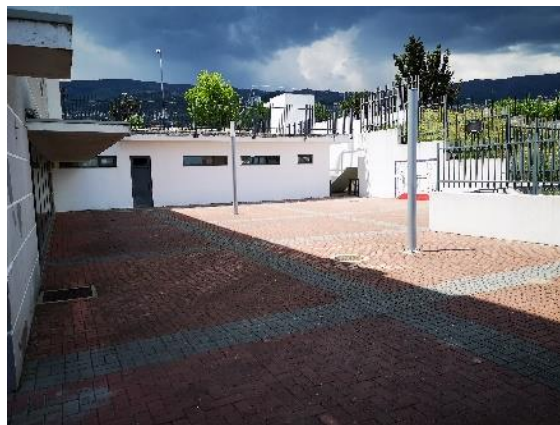
Grupo 2
1.º e 2.º Ciclo

ZONAS DE ATIVIDADES EXTERIORES E RECREIO

Grupo 1 - Pré-escolar



Recreio da frente



Recreio do refeitório

Grupo 2 - 1.º e 2.º Ciclo



Recreio de trás



Pavilhão



Recreio coberto

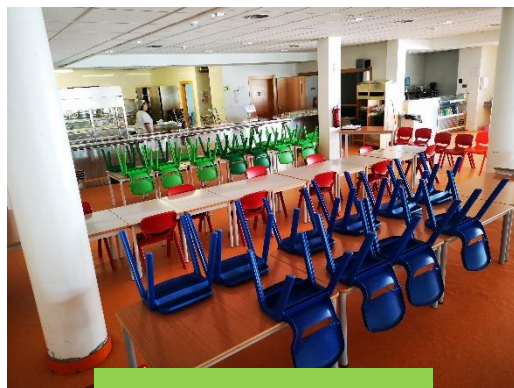
INDICAÇÕES PARA COLABORADORES

REFEITÓRIO

Grupo 1
Pré-escolar

Grupo 2
1.º e 2.º Ciclo

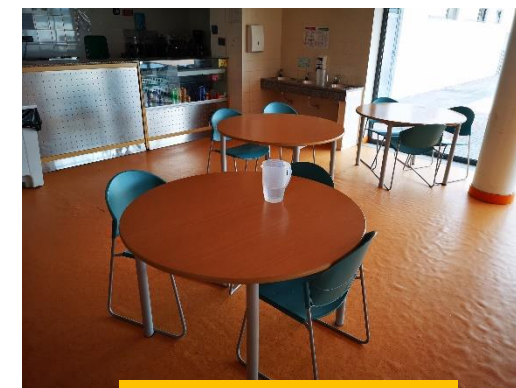
No refeitório cada criança deverá ter lugar único. As crianças serão dispostas, deixando intervalo de 1 ou 2 cadeiras. Os colaboradores só podem realizar as suas refeições junto dos alunos dos respetivos grupos.



Grupo 1
Pré-escolar



Grupo 2
1.º e 2.º Ciclo



Colaboradores

Reforços da manhã e da tarde irão realizar-se nas salas definidas para o efeito, as respetivas assistentes operacionais e/ou docentes devem ir buscar as refeições à linha, em horário a combinar com a D. Margarida.

Os almoços do pré-escolar serão colocados nas mesas pelos assistentes operacionais do pré-escolar.

Serão destacados na escala de serviços os assistentes operacionais responsáveis por higienizar o refeitório, após os almoços.

Grupo 1
Pré-escolar

Grupo 2
1.º e 2.º Ciclo

ENCARREGADOS DE EDUCAÇÃO

MATERIAL

Trazer para a escola calçado para uso exclusivo na escola (num saco descartável). Este calçado deve ser adequado a atividades com água;

Trazer para a escola uma muda de roupa (num saco descartável);

As crianças que fazem sesta, devem trazer roupa para o seu catre (num saco descartável);

As garrafas de água são higienizadas na escola, permanecendo nas salas até ao último dia de frequência do ATL.

Não é permitido que as crianças tragam brinquedos de casa.





Continuação...

Grupo 1
Pré-escolar

Grupo 2
1.º e 2.º Ciclo

PROCEDIMENTOS PARA TRAZER E BUSCAR AS CRIANÇAS

TRAZER

Os pais **não** podem entrar nas instalações escolares, deixando as crianças ao portão;

A entrada tem de ser feita **impreterivelmente até às 9h30**. A partir dessa hora o portão da escola ficará encerrado.

Não será permitida a entrada de crianças com 37º ou mais temperatura.

BUSCAR

Ligar para a escola 15 minutos antes de ir buscar a criança;

Pedimos um esforço para irem buscar as crianças até às **17h00**. No entanto caso não seja possível, asseguraremos o prolongamento até às 18h00;

Grupo 1
Pré-escolar

Grupo 2
1.º e 2.º Ciclo

Continuação...

PERMANÊNCIA NA ESCOLA

Assegurar que utilizam roupa confortável, sem adereços;

A criança não deve permanecer no estabelecimento um período superior ao necessário;

Todas as crianças tem obrigatoriamente de fazer as refeições da escola;

Caso a criança saia da escola durante o dia, não poderá regressar.

CONTACTOS COM A EQUIPA PEDAGÓGICA

Todos os contactos com a equipa pedagógica deverão ser realizados via telefone ou email.

Situações não referidas, serão alvo de análise pela direcção da escola.



Grupo 1
Pré-escolar

Grupo 2
1.º e 2.º Ciclo

TRANSPORTE DE CRIANÇAS

Sempre que possível, deve ser privilegiado o transporte individual das crianças pelos encarregados de educação ou pessoa por eles designada.

TRANSPORTE DA ESCOLA

Cumprimento do intervalo e da distância de segurança entre passageiros (exemplo: um por banco);

Disponibilização de solução à base de álcool (70% concentração) à entrada e saída da viatura;

As cadeirinhas de transporte utilizadas no transporte das crianças devem permanecer em locais separados das salas de atividades e distantes umas das outras. Estes equipamentos não devem permanecer na escola.



INFORMAÇÕES GERAIS

PORTARIA

Colaboradores descritos na escala de serviços em função do período de gozo de férias.

SECRETARIA

Todos os assuntos relacionados com a secretaria, devem ser tratados através de email ou telefone.



FORNECEDORES

Devem entrar por portão lateral, deixando as mercadorias em sala para o efeito;

A mercadoria deve ficar na arrecadação de transição durante 48h, devendo ser desinfetada antes da sua distribuição no espaço escolar (exceto produtor perecíveis).

CASO SUSPEITO

Perante a identificação de um caso suspeito, este deve ser **encaminhado para a área de isolamento**, pelos circuitos definidos no Plano de Contingência.

Os **encarregados de educação do caso suspeito devem ser de imediato** contactados para levar a criança e aconselhados a **contactar o SNS 24** (808 24 24 24), o que também poderá ser feito na própria escola.

Todos os encarregados de educação devem ser informados em caso de existência de um caso suspeito na instituição.

A Autoridade de Saúde Local deve ser imediatamente informada do caso suspeito, bem como dos seus contactos, de forma a facilitar a aplicação de medidas de Saúde Pública aos contactos próximos.

Deve reforçar-se a limpeza e desinfeção das superfícies mais utilizadas pelo caso suspeito e da área de isolamento, nos termos da Orientação 014/2020 da DGS.

Os resíduos produzidos pelo caso suspeito devem ser acondicionados em **duplo saco de plástico e resistentes**, fechados com dois nós apertados, preferencialmente com um adesivo/atilho e devem ser colocados em contentores de resíduos coletivos após 24 horas da sua produção.



TODAS AS ALTERAÇÕES ÀS INDICAÇÕES PRESENTES NESTE PLANO, CARECEM DE APROVAÇÃO DA DIREÇÃO PEDAGÓGICA

TODAS AS MEDIDAS QUE CONSTAM NO PLANO DE CONTINGÊNCIA DEVERÃO SER MANTIDAS.